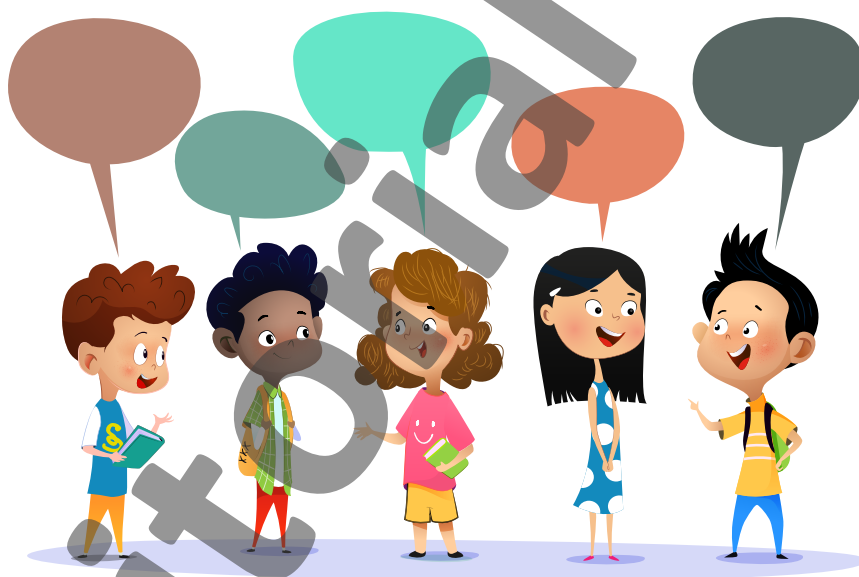


PROGRAMA DE INTERVENCIÓN EN EL TRASTORNO DE LENGUAJE TDL



Marta de Marco Laboreo



PROGRAMA DE INTERVENCIÓN EN EL TRASTORNO DE LENGUAJE TDL

Marta de Marco Laboreo

Índice

Presentación	5
Introducción	7
Tipos de ejercicios	13
Desarrollo de sesiones	
Sesión 1ª	23
Sesión 2ª	26
Sesión 3ª	29
Sesión 4ª	32
Sesión 5ª	35
Sesión 6ª	38
Sesión 7ª	40
Sesión 8ª	42
Sesión 9ª	44
Sesión 10ª	46
Sesión 11ª	49
Sesión 12ª	52
Sesión 13ª	55
Sesión 14ª	58
Sesión 15ª	61
Sesión 16ª	64
Sesión 17ª	67
Sesión 18ª	70
Sesión 19ª	73
Sesión 20ª	76
Sesión 21ª	79
Sesión 22ª	82
Sesión 23ª	85
Sesión 24ª	88
Sesión 25ª	91
Sesión 26ª	94
Sesión 27ª	97
Sesión 28ª	100
Sesión 29ª	103
Sesión 30ª	106
Sesión 31ª	109
Sesión 32ª	112
Sesión 33ª	115
Sesión 34ª	118
Sesión 35ª	121
Sesión 36ª	124
Sesión 37ª	127
Sesión 38ª	130
Sesión 39ª	133
Sesión 40ª	136
Bibliografía	139

Presentación

Este libro de intervención está destinado a todo tipo de personas con dificultades o trastornos de lenguaje.

Está enfocado a niños entre 8 y 13 años con trastorno de lenguaje y a adultos que hayan sufrido algún accidente cerebrovascular y tengan el área del lenguaje afectada de forma leve/moderada.

Los ejercicios están elaborados por orden de dificultad en un total de 40 sesiones de trabajo de unos 45 minutos por sesión dependiendo de cada alumno o paciente. Los ejercicios pueden ampliarse a criterio del profesional a cargo.

Las dificultades que presentan los niños con trastorno de lenguaje son fundamentalmente expresivas y comprensivas, por lo que prácticamente todos los ejercicios se realizan de forma oral.

Los ejercicios que aparecen contienen palabras y conocimientos de otras materias para mantener, favorecer e/o incrementar el aprendizaje de diferentes áreas curriculares como la geografía, las ciencias naturales y las matemáticas.

Aparecen en total 41 tipos de ejercicios diferentes relacionados con la conciencia léxica, la morfosintaxis, la semántica, la pragmática, la gramática, la memoria, la atención y la velocidad de procesamiento.

Introducción

Los trastornos del lenguaje forman parte de los llamados trastornos del neurodesarrollo y estos tienden a ser hereditarios.

El aprendizaje de varios idiomas al mismo tiempo no es, en ningún caso, la causa del trastorno y afecta tanto a niños multilingües como a niños que aprenden un solo idioma. Lo que sí podemos decir es que cuando se padece el trastorno, este afecta a todos los idiomas que el niño habla.

Es habitual que los niños con este trastorno tengan antecedentes de un habla tardía y que presenten dificultades en el habla de forma persistente.

Realizar un diagnóstico adecuado nos llevará a no malinterpretar el trastorno del lenguaje con un trastorno del espectro autista o incluso con un trastorno de conducta debido a una interacción incorrecta con sus iguales por sus errores en el lenguaje.

Todos los trastornos del neurodesarrollo continúan en la etapa adulta, aunque los síntomas van cambiando debido a su evolución. Una intervención temprana puede mejorar mucho las habilidades lingüísticas de estos niños facilitando el uso de estrategias adecuadas en el futuro.

Diversos estudios clínicos reflejan que el uso de pantallas en edades tempranas puede afectar a distintos aspectos del desarrollo del niño, especialmente en el ámbito del lenguaje. Si durante su uso hay un adecuado acompañamiento familiar, esta utilización puede reportar beneficios, pero un uso en solitario, no.

De ahí la importancia de la correcta utilización de las nuevas tecnologías. Se observan muchos infantes en las escuelas de primera infancia de 0 a 3 años con un desarrollo del lenguaje inferior a lo esperado y esto puede ser debido al uso de pantallas sin el acompañamiento materno/paterno adecuado.

A continuación, explico qué son los trastornos del neurodesarrollo, dentro de los cuales se encuentra el trastorno del lenguaje.

“Los trastornos del neurodesarrollo son un grupo de afecciones con inicio en el período del desarrollo. Los trastornos se manifiestan normalmente de manera precoz en el desarrollo, a menudo antes de que el niño empiece la escuela primaria, y se caracterizan por un déficit del desarrollo que produce deficiencias del funcionamiento personal, social, académico u ocupacional” (Asociación Americana de Psiquiatría, Manual diagnóstico y estadístico de los trastornos mentales (DSM-5^o), 5a Ed. Arlington, VA, Asociación Americana de Psiquiatría, 2014).

“Los trastornos de la comunicación incluyen las deficiencias del lenguaje, el habla y la comunicación. El habla es la producción expresiva de sonidos e incluye la articulación, la fluidez, la voz y la calidad de resonancia de un individuo. El lenguaje incluye la forma, la función y el uso de un sistema convencional de símbolos (es decir, palabras habladas, lenguaje de señas, palabras escritas, imágenes) regido por reglas para la comunicación. La comunicación es todo comportamiento verbal o no verbal que influye en el comportamiento, las ideas o las actitudes de otro individuo” (Asociación Americana de Psiquiatría, Manual diagnóstico y estadístico de los trastornos mentales (DSM-5^o), 5a Ed. Arlington, VA, Asociación Americana de Psiquiatría, 2014).

La categoría diagnóstica de los trastornos de la comunicación incluye lo siguiente: el trastorno del lenguaje, el trastorno fonológico, el trastorno de la fluidez de inicio en la infancia (tartamudeo), el trastorno de la comunicación social (pragmático) y otros trastornos de la comunicación especificados y no especificados. (Asociación Americana de Psiquiatría, Manual diagnóstico y estadístico de los trastornos mentales (DSM-5^o), 5a Ed. Arlington, VA, Asociación Americana de Psiquiatría, 2014).

En el libro de intervención nos centraremos en los trastornos de lenguaje.

Tipos de ejercicios

A continuación, se explican cada uno de los tipos de ejercicios y las áreas de intervención que contemplan.

En este manual el profesional tiene detalladas todas las actividades, con instrucciones e ítems. La persona que realiza los ejercicios (paciente, alumno/a, niño/a, adulto, etc.) recibirá las actividades impresas en papel, solamente aquellas que sea necesario leer, marcar, mirar, escribir durante la realización de las mismas. Dichas actividades están clasificadas en las 40 sesiones de trabajo propuestas, numeradas y con enunciado adaptado.

1. **Conciencia léxica. Palabra corta-palabra larga.** El profesional dirá las dos palabras en voz alta. El alumno o paciente deberá decir cuál es la larga explicando el porqué. Contar la cantidad de sílabas y de letras de cada una de las dos palabras.
2. **Conciencia léxica. ¿Cuántas palabras ha dicho el profesional?** El profesional dirá las palabras seguidas y el alumno o paciente tendrá que decir qué palabras ha dicho y cuántas son.
3. **Campos semánticos. ¿Qué palabra no pertenece al mismo campo semántico?** El profesional lee la lista de palabras y el alumno o paciente tendrá que decir cuál de ellas no pertenece al mismo campo semántico que el resto.
4. **Dibujar lo que el profesional dicta.** El profesional leerá una frase y el alumno o paciente deberá dibujarlo.
5. **Jugar al ahorcado con las siguientes palabras.**

6. **¿Frases verdaderas o falsas? Explicar los motivos por los cuales sabe que son verdaderas o falsas.**
7. **Sopa de letras. ¿cuántas A hay? Decir 5 palabras que empiecen por la letra A y 5 palabras que contengan la letra A. Hacer frases con las palabras emitidas.** Aparece este tipo de ejercicio en varias sesiones completando todas las letras del abecedario. El profesional tiene disponible la tabla “Sopa de letras” al final de este capítulo.
8. **Conciencia léxica. Cadena de palabras.** El profesional comienza y profesional y alumno o paciente irán diciendo una palabra cada uno hasta realizar una frase lo más completa posible.
9. **Conciencia léxica. Alarga la frase.**
10. **Campos semánticos. 4 palabras, decir qué dos están relacionadas.**
11. **Separación de palabra.** Tanto palabras sueltas como palabras de una frase.
12. **Evocar palabras relacionadas con la que el profesional propone.**
13. **Relacionar sinónimos y decir una frase con una palabra de cada pareja.**
14. **Convertir los números en letras y viceversa.**
15. **Sustituir la palabra resaltada por un sinónimo.**
16. **Hacer preguntas y decidir a qué palabra corresponde.** El profesional leerá las palabras resaltadas y posteriormente irá leyendo cada una de las preguntas. El alumno o paciente deberá responder a cada una de las preguntas con una o varias de las respuestas dadas.
17. **Completar la frase con la profesión adecuada.**
18. **Relacionar antónimos y decir una frase con una palabra de cada pareja.** Para crear más dificultad se le puede pedir al alumno o paciente que haga una frase con un SINÓNIMO de una de las dos palabras de la pareja de antónimos.

Desarrollo
de sesiones

editorial cepe

1.1. CONCIENCIA LÉXICA. PALABRA CORTA-PALABRA LARGA.

El profesional dirá las dos palabras en voz alta. El alumno o paciente deberá decir cuál es la larga explicando el porqué. Contar la cantidad de sílabas y de letras de cada una de las dos palabras.

- ajo-cebolla
- oso-camello
- agua-montaña
- camisa-caletín
- ordenador-cuadro
- cantante-micrófono
- vecindario-helicóptero

1.2. CONCIENCIA LÉXICA. ¿CUÁNTAS PALABRAS HA DICHO EL PROFESIONAL?

El profesional dirá las palabras seguidas y el alumno o paciente tendrá que decir qué palabras ha dicho y cuántas son.

- zanahoria-berenjena
- pañuelo-poema
- orquesta-plaza-tienda
- rojo-cuchara-servilleta
- faquir-vacuna-cartero
- mensaje-arrastrarse-polvo
- baldosa-tierras-celos
- coco-urgencia-decorar
- guardar-obligatorio-crudo
- pelo-envase-mudo

1.3. CAMPOS SEMÁNTICOS. ¿QUÉ PALABRA NO PERTENECE AL MISMO CAMPO SEMÁNTICO?

El profesional lee la lista de palabras y el alumno o paciente tendrá que decir cuál de ellas no pertenece al mismo campo semántico que el resto.

- tenedor-cuchillo-puerta
- pájaro-conejo-teléfono
- rojo-azul-oscuro
- piano-trompeta-viento
- lápiz-estuche-cremallera

1.4. DIBUJAR LO QUE EL PROFESIONAL DICTA.

- Dibuja una cara con una boca y solo un ojo en la derecha.
- Dibuja una cabeza con 3 pelos.
- Dibuja una flor naranja con una hoja verde.
- Dibuja un círculo amarillo, un cuadrado verde y un rombo morado.
- Dibuja dos círculos rojos, uno más grande que otro.

1.5. JUGAR AL AHORCADO CON LAS SIGUIENTES PALABRAS.

- Cabello
- Dromedario
- Tejado

1.6. ¿FRASES VERDADERAS O FALSAS? EXPLICAR LOS MOTIVOS POR LOS CUALES SABE QUE SON VERDADERAS O FALSAS.

- Un perro tiene 3 patas.
- El kiwi es una fruta.
- Me gusta el café con aceite.
- Voy a ver una película al teatro.
- Un árbol es un animal salvaje.
- El cuadrado tiene la misma forma que el círculo.
- Me pongo el pijama para ir a la playa.
- Las vacas comen hierba.
- Las vacas beben leche.
- El queso se hace con huevos y aceite.

1.7. SOPA DE LETRAS. ¿CUÁNTAS A HAY?

Buscar las letras **A** y contar cuántas hay.

Decir 5 palabras que empiecen por la letra **A** y 5 palabras que contengan la letra **A**.
Hacer frases con las palabras emitidas.

Utilizar ficha Actividad 1.7 del material descargable.

Sesión 1ª

1.7. Sopa de letras. ¿Cuántas **A** hay?

- Busca las letras **A** y cuenta cuántas hay

B	F	I	O	E	A	G	D	B	F
O	P	A	Q	V	C	H	A	R	T
U	F	E	B	L	Ñ	Q	Z	W	X
E	C	R	V	T	B	Y	N	U	M
I	O	P	A	D	S	F	D	G	A
H	D	J	L	K	A	M	U	O	V
U	H	D	F	R	G	A	S	D	R
T	B	C	F	S	D	J	A	Q	L
P	O	I	U	G	X	Z	V	B	N
W	R	T	M	L	A	G	F	R	T

En total hay

- Di 5 palabras que empiecen por la letra **A** y 5 palabras que contengan la letra **A**.

1.
2.
3.
4.
5.

- Haz frases con las palabras emitidas.



Bibliografía

Andreu, L., Ahufinger, N., Igualada, A., y Sanz-Torrent, M. (2020). Descripción del cambio del TEL al TDL en contexto angloparlante. *Revista de Investigación en Logopedia*, 11 (Número especial), 9-20.

Asociación Americana de Psiquiatría, *Manual diagnóstico y estadístico de los trastornos mentales (DSM-5®)*, 5a Ed. Arlington, VA, Asociación Americana de Psiquiatría, 2014.

Bahamonde, C., Serrat, E., y Vilà, M. (2021). Intervención en Trastorno del Desarrollo del Lenguaje (TDL). Una revisión sistemática (2000-2020). *Revista de Investigación en Logopedia*, 11 (Número especial), 21-38.

<https://dx.doi.org/10.5209/rlog.71975>.

Cubel, C., López, J., Navarro, M.J. y Torregrosa, F. (2017). Dificultades específicas en el lenguaje y la comunicación. Una guía para la comunidad educativa.

Díaz Atienza, J. *Blog trastornos de la comunicación*, 2017. (Actualización 2022).

McGregor, K.K. (2020). How We Fail Children With Developmental Language Disorder. *Language, Speech, and Hearing Services in Schools*, 51(4), 981-992. https://doi.org/10.1044/2020_LSHSS-20-00003.

Mendoza, El. (2016). Trastorno Específico del Lenguaje (TEL). Avances en el estudio de un trastorno invisible. Pirámide.

Peñafiel, M. (2016). Indicadores tempranos de los trastornos del lenguaje. En: AEPap (ed.). *Curso de Actualización Pediatría*. Lúa Ediciones (pp. 291-303).

PROGRAMA DE INTERVENCIÓN EN EL TRASTORNO DE LENGUAJE TDL

Programa de intervención para alumnos entre 8 y 13 años aproximadamente y adultos que tengan el área de lenguaje afectada de forma leve o moderada.

Este programa desarrolla de una forma detallada y práctica 40 sesiones de trabajo para que el profesional, educativo y/o clínico, trabaje con actividades de distintos ámbitos y dificultad graduada y creciente que abarca las áreas de conciencia léxica, morfosintaxis, pragmática, gramática, memoria, atención y velocidad de procesamiento.

Las áreas de intervención que abarca incluyen funciones ejecutivas que intervienen en el desarrollo del lenguaje y componentes específicos del lenguaje.



CIENCIAS DE LA EDUCACIÓN PREESCOLAR Y ESPECIAL

General Pardiñas, 95 · 28006 Madrid (España)

91 562 65 24  717 77 95 95

clientes@editorialcepe.es · www.editorialcepe.es